

**Instalacja oprogramowania Wonderware InTouch 2014 R2**
**UWAGA!**

Informator przedstawia procedurę instalacji tylko dla aplikacji opartych o Wonderware InTouch; nie dla aplikacji opartych o Platformę Systemową Wonderware.

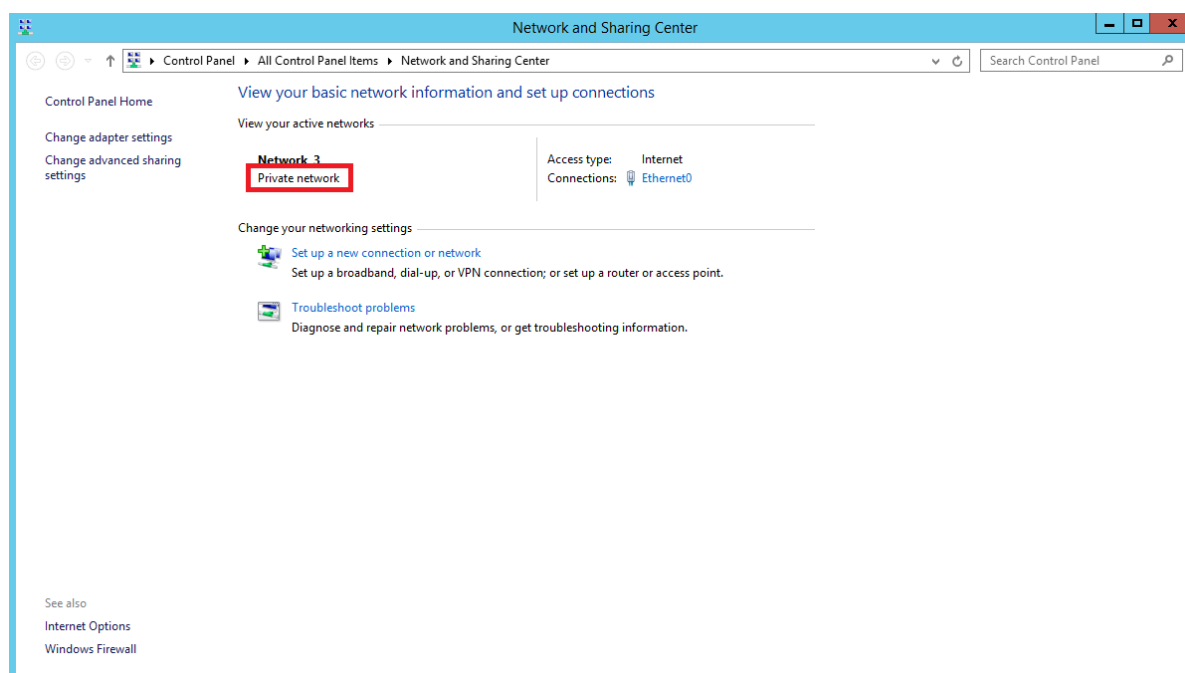
Przygotowując system operacyjny Windows na potrzeby oprogramowania Wonderware należy pamiętać:

- 1) aby nie był to system z zainstalowanym kontrolerem domeny,
- 2) nazwa komputera nie była nazwą oprogramowania Wonderware np. InTouch, Historian, WIS, InSQL, Galaxy, AppServer itp.
- 3) nazwa komputera zawierała tylko litery i cyfry lub znak myślnika, czyli "-",
- 4) nazwa komputera nie zawierała znaku podkreślenia, czyli "\_",
- 5) nazwa komputera nie była dłuższa niż 15 znaków.
- 6) w przypadku instalacji InTouch-a z wersją Express SQL Server-a, należy pamiętać o wcześniejszej konfiguracji ustawień regionalnych na ustawienia amerykańskie

Oprogramowanie Wonderware 2014 R2 podczas instalowania nie wymaga wyłączenia opcji Kontrola konta użytkownika (User Account Control) w systemie operacyjnym Windows.

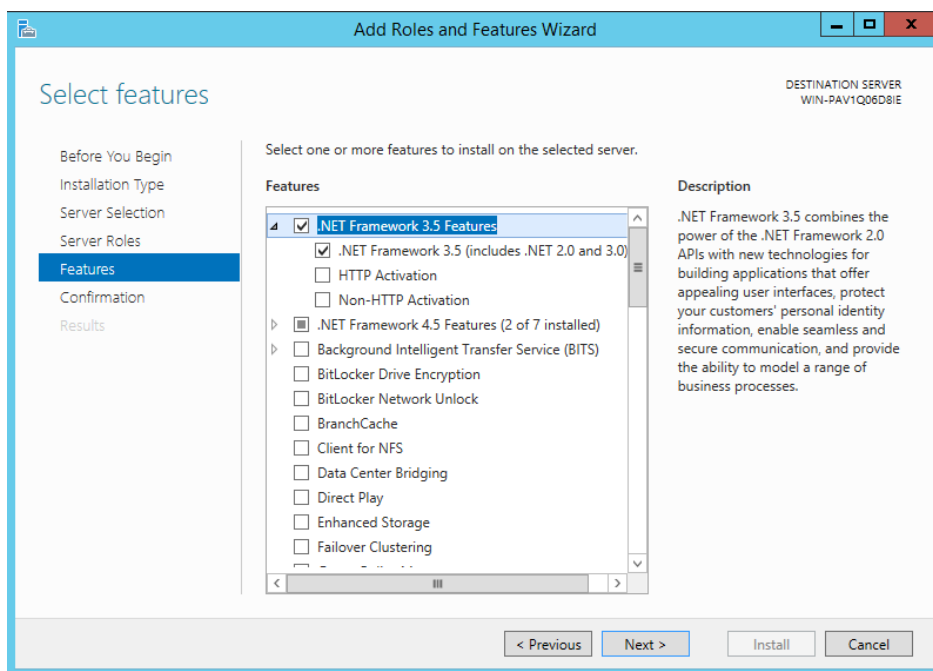
Dodatkowo zalecane jest także następujące skonfigurowanie połączenia sieciowego:

- ustawienie dla interfejsu sieciowego profilu prywatnego

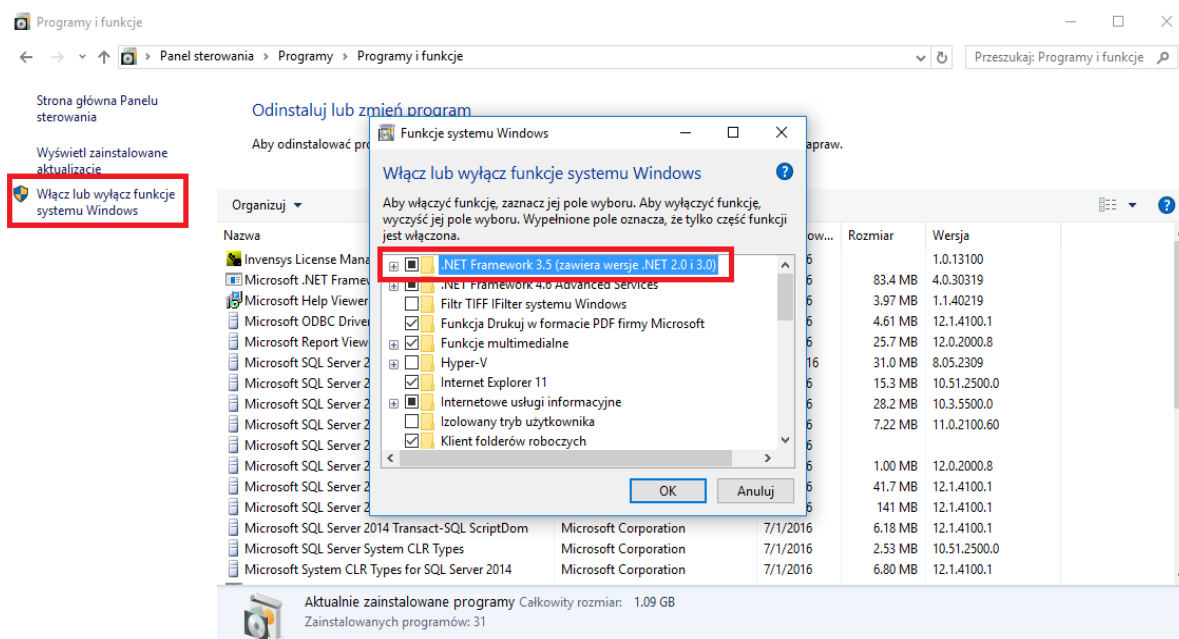


- w przypadku, gdy nie ma w lokalnej sieci skonfigurowanego DNS-a, skonfigurowanie pliku „hosts” dostępnego w lokalizacji: C:\Windows\System32\drivers\etc; instrukcja konfiguracji pliku znajduje się bezpośrednio w nim

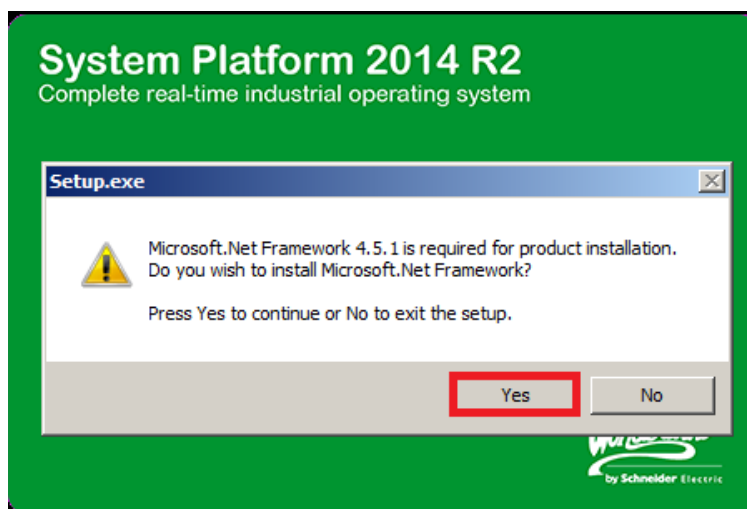
W przypadku korzystania z systemu operacyjnego **Windows Server 2012/2012 R2** przed rozpoczęciem instalacji, z listy **Features**-ów zainstalowanych w systemie, należy doinstalować **.NET-a 3.5** – jest on wymagany do zainstalowania i pracy z MS SQL Server-em



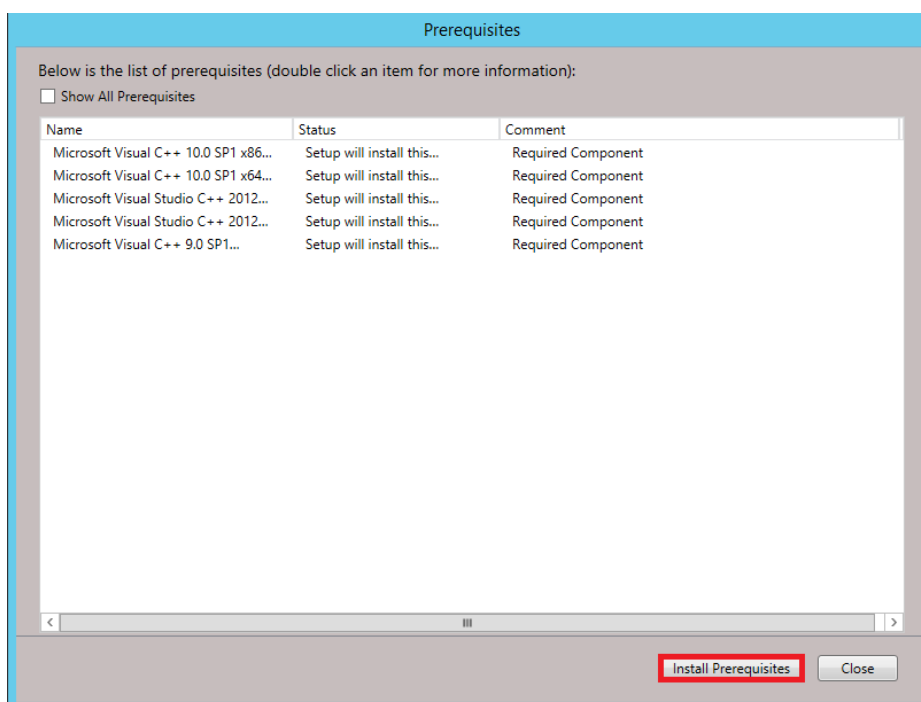
W przypadku korzystania z systemu operacyjnego **Windows 10**, **.NET-a 3.5** należy doinstalować dodając odpowiednią funkcję systemu Windows, wchodząc przez **Panel sterowania -> Programy** do opcji **Programy i funkcje**, a następnie wybierając opcję **Włącz lub wyłącz funkcje systemu Windows**. Jeśli system operacyjny działa **poza siecią zewnętrzną**, należy wybrać odpowiednią metodą instalacji .NET-a 3.5 offline, korzystając z not technicznych Microsoftu.



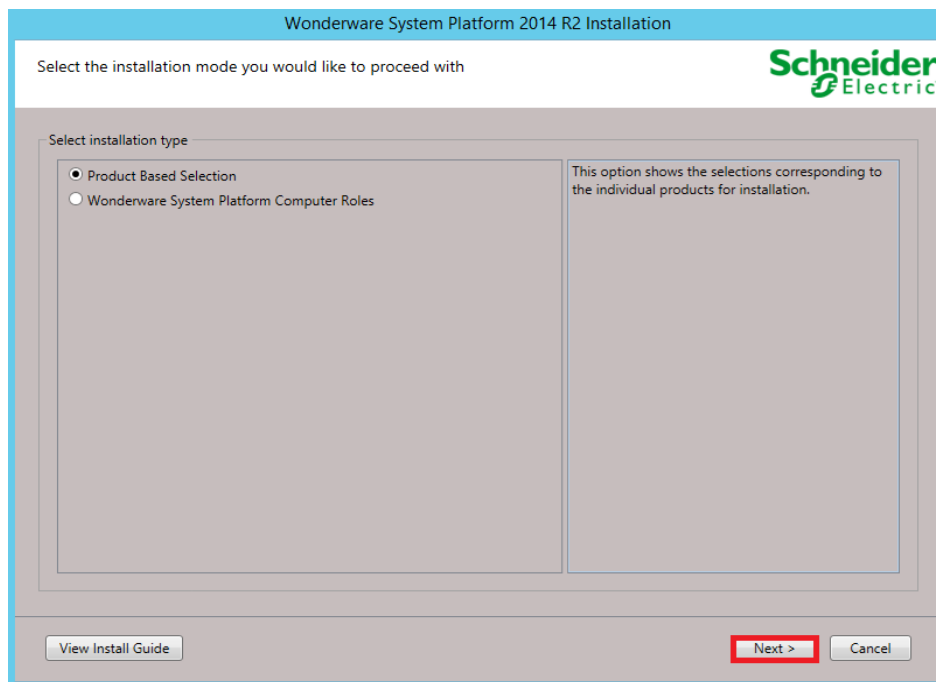
Z płyty instalacyjnej **System Platform 2014 R2** należy uruchomić plik **Setup.exe**, aby rozpocząć proces przygotowania konfiguracji instalacji.



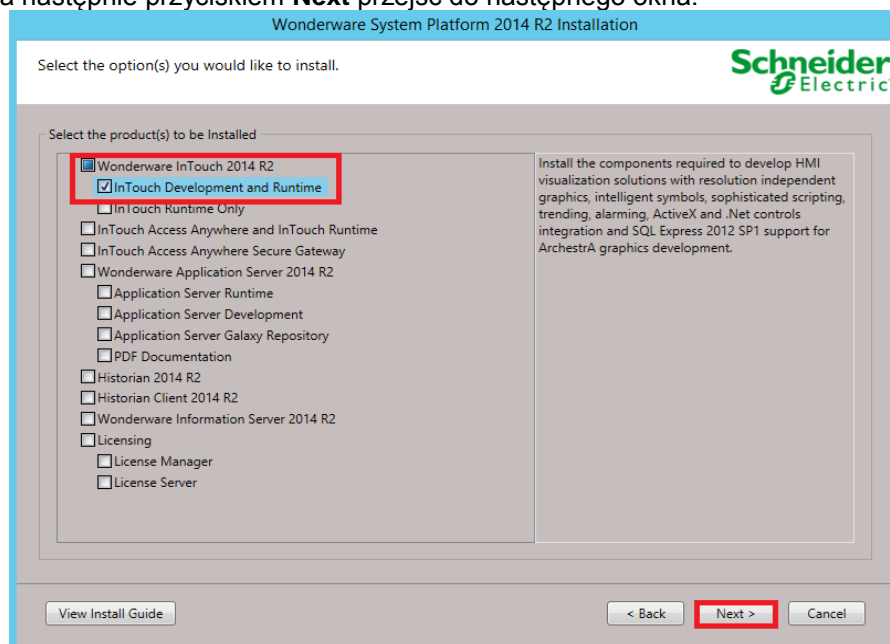
Jeśli na systemie operacyjnym nie ma zainstalowanego **.NET-a 4.5**, instalator automatycznie zapyta o potwierdzenie rozpoczęcia procesu instalacji **.NET-a** w wersji 4.5.1; aby kontynuować instalację należy wcisnąć przycisk **Yes**



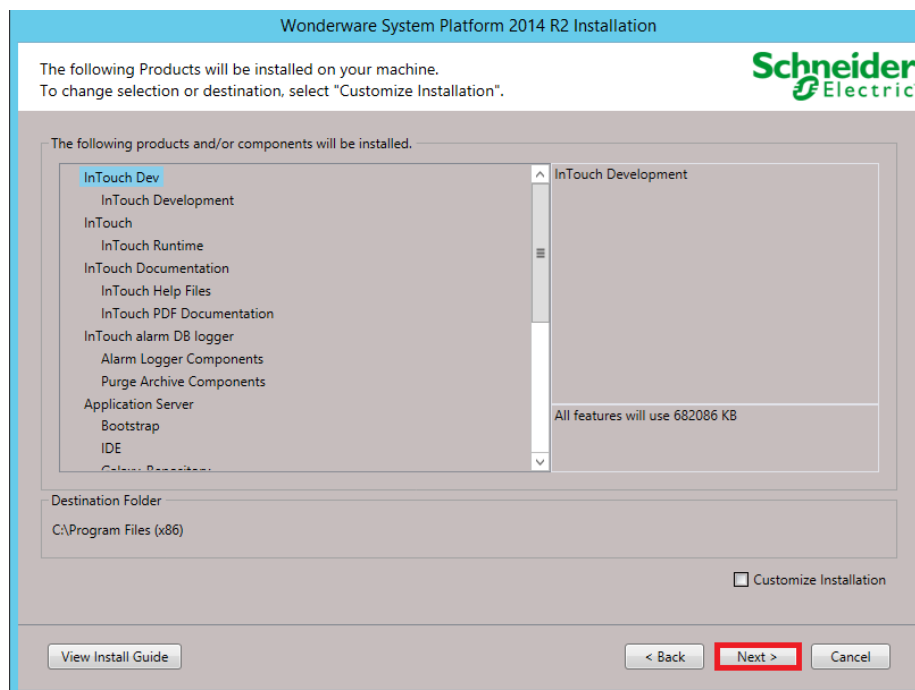
W oknie **Prerequisites** należy doinstalować brakujące komponenty poprzez naciśnięcie przycisku **Install Prerequisites**. Po zakończonej instalacji **Prerequisites** należy nacisnąć przycisk **Next**.



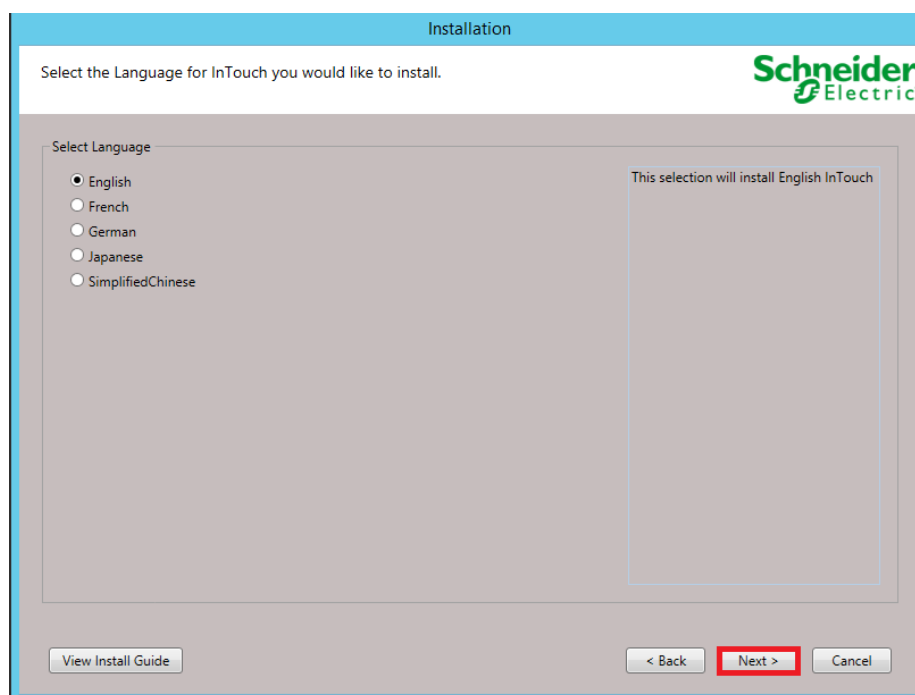
W oknie **Wonderware System Platform 2014 R2 Installation** należy zaznaczyć typ instalacji **Product Based Selection**, a następnie przyciskiem **Next** przejść do następnego okna.



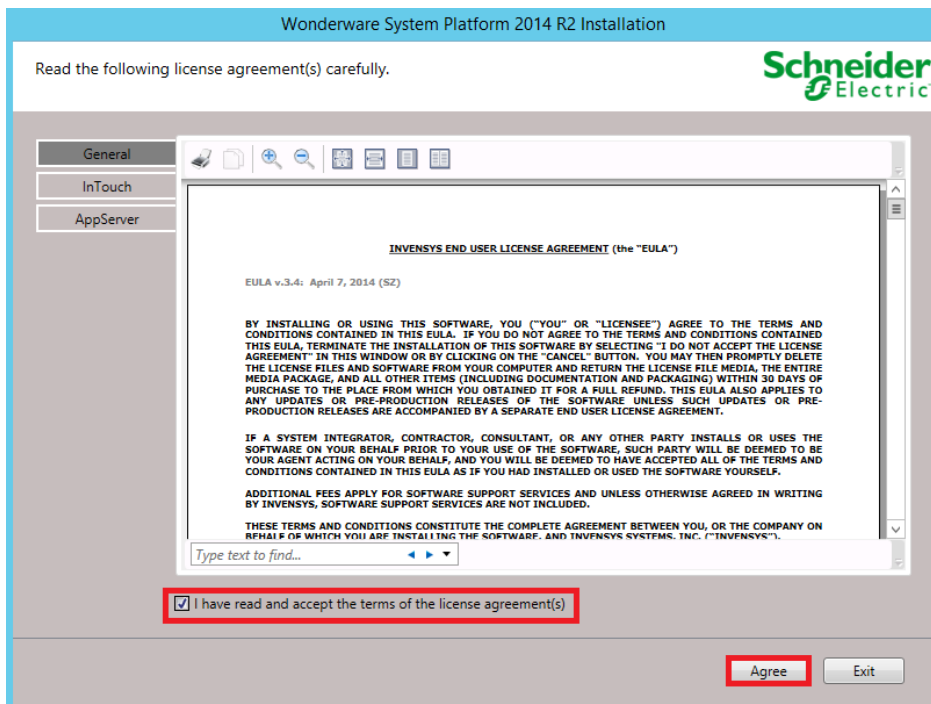
W kolejnym oknie należy zaznaczyć opcję **Wonderware InTouch 2014 R2 – InTouch Development and Runtime** i nacisnąć przycisk **Next**.



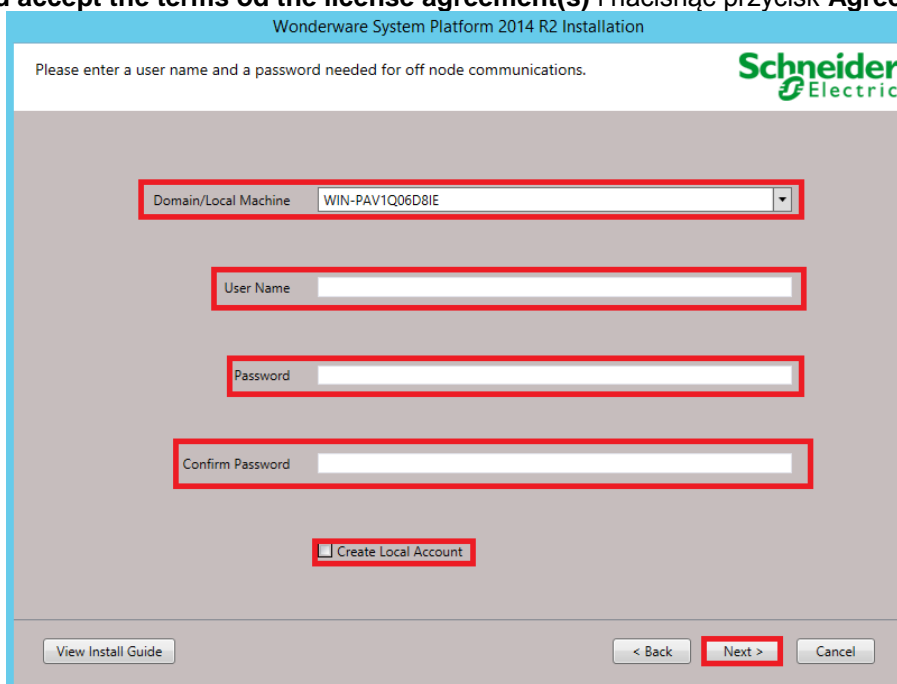
W kolejnym oknie pojawi się lista komponentów, które zostaną zainstalowane, należy nacisnąć przycisk **Next**.



W oknie z wyborem języka należy zaznaczyć **English** i nacisnąć przycisk **Next**.



W kolejnym oknie należy zapoznać się z zasadami licencji i w zakładce **General** zaznaczyć opcję **I have read and accept the terms of the license agreement(s)** i nacisnąć przycisk **Agree**.



W kolejnym oknie należy wskazać, na jakim koncie będą pracowały usługi dla oprogramowania Wonderware.

W polu **Domain/Local Machine** należy wybrać, czy do uruchamiania usług będzie wykorzystywane konto domenowe, czy konto zdefiniowane na lokalnym komputerze, czyli komputerze, na którym zainstalowane

jest oprogramowanie. W przypadku konta na lokalnym komputerze, w opcji **Domain/Local Machine** z listy rozwijanej należy wybrać nazwę lokalnego komputera, natomiast w środowisku domenowym pewniej jest użyć zwykłego konta domenowego dodanego do grupy administratorów lokalnych.

W polu **User Name** należy wpisać nazwę użytkownika z **uprawnieniami administratora**, na koncie którego będą uruchamiane usługi.

W polu **Password** należy wprowadzić hasło, które przypisane jest do użytkownika, którego nazwa została wpisana w polu **User Name**.

W polu **Confirm Password**, należy powtórnie wpisać to samo hasło, które zostało wpisane w polu Password.

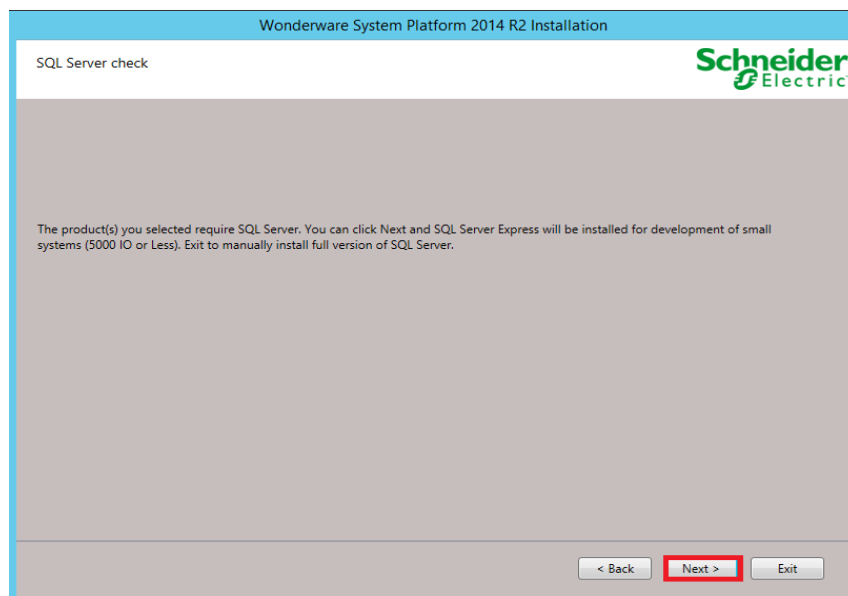
Opcja **Create Local Account** umożliwia zdefiniowanie nowego użytkownika z odpowiednimi uprawnieniami, który zostanie utworzony na lokalnym komputerze z ustawieniami wpisanymi w polach User Name oraz Password, na koncie którego będą pracowały zainstalowane usługi związane z oprogramowaniem Wonderware. **Opcja ta powinna zostać zaznaczona tylko wtedy, gdy ma zostać utworzone nowe konto użytkownika!**

Konto na którym będą pracowały usługi Wonderware'a powinno być **kontem dedykowanym**, nie wykorzystywanym do logowania się do komputera; np. konto wwService na które nikt nie powinien się logować do normalnej pracy.

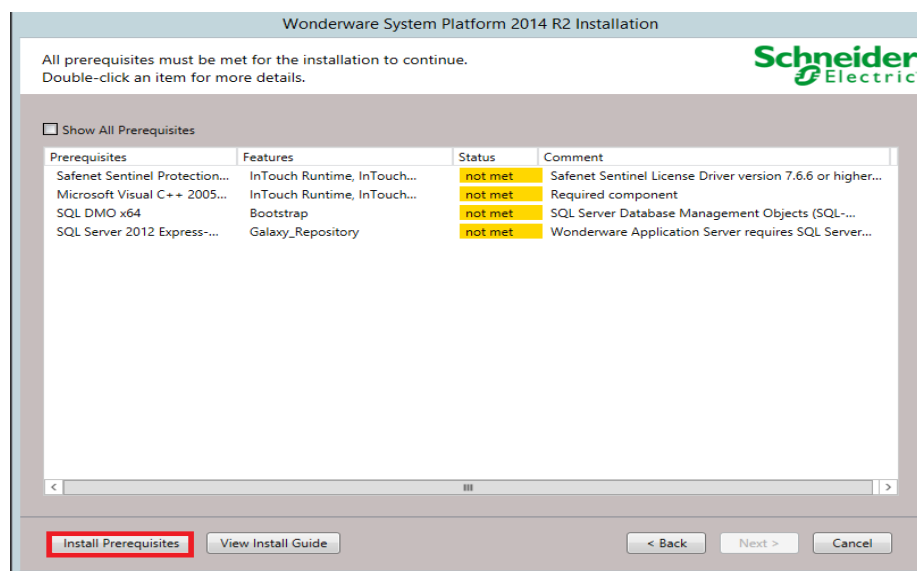
Po prawidłowym skonfigurowaniu ustawień należy nacisnąć przycisk **Next**.



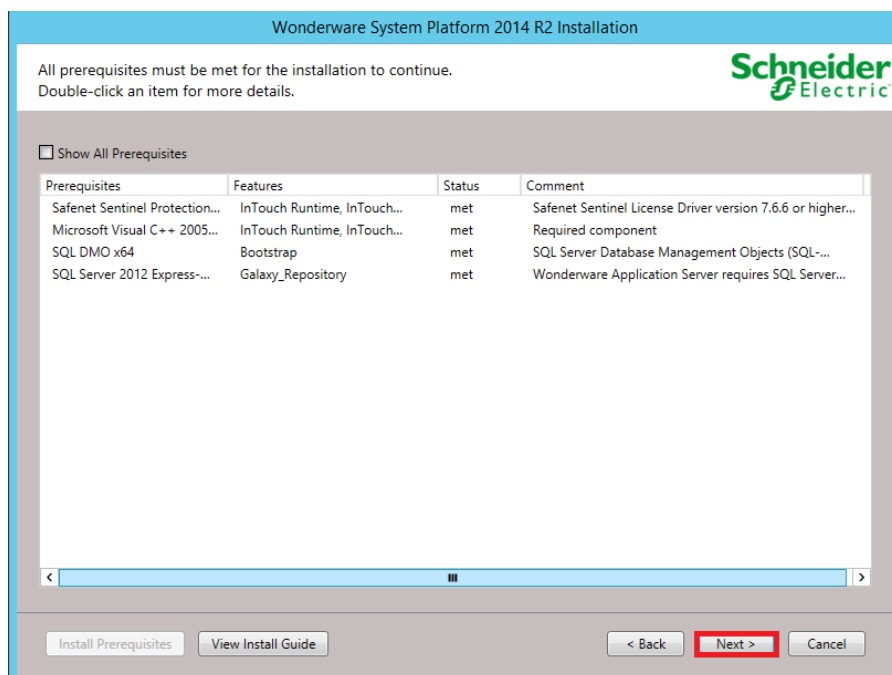
Pojawi się komunikat informujący, że zalecane jest, aby wskazane konto użytkownika nie wygasło i nie było zmieniane dla niego hasło. Komunikat należy potwierdzić przyciskiem **Yes**. Jeśli po zainstalowaniu oprogramowania Wonderware zostanie zmienione hasło dla tego użytkownika, należy ponownie zaktualizować je w programie **Change Network Account**, dostępnym z pozycji **Menu Start → Programy → Wonderware → Common**.



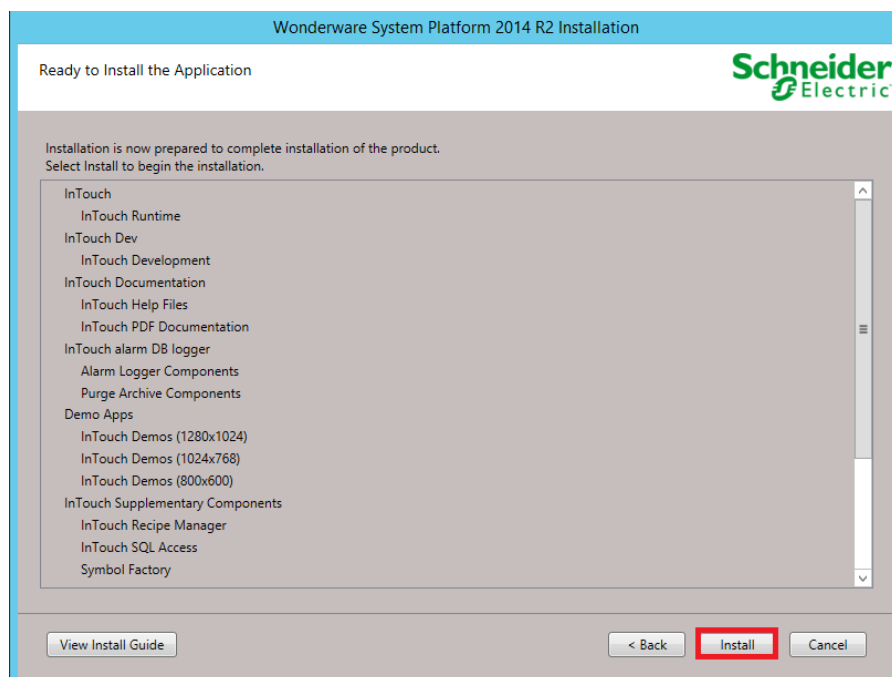
W kolejnym oknie pojawi się komunikat informujący, że Wonderware InTouch **wymaga zainstalowania MS SQL Server-a**. W przypadku małych systemów (do 5000 zmiennych) można zainstalować wersję SQL Server Express. Zainstaluje się ona automatycznie podczas instalacji oprogramowania (instalowania wersja: 2012 SP1 32 bit). Gdyby ktoś chciał zrobić to wcześniej, instalując manualnie wersję express, można skorzystać z **informatora technicznego nr 144** (Instrukcja instalacji MS SQL 2012 Express). W przypadku większych aplikacji należy zastosować pełną wersję MS SQL Server, który należy zainstalować zgodnie z **informatorem technicznym nr 139**. Jeśli nie ma potrzeby instalacji pełnej wersji, wciskamy przycisk **Next**.



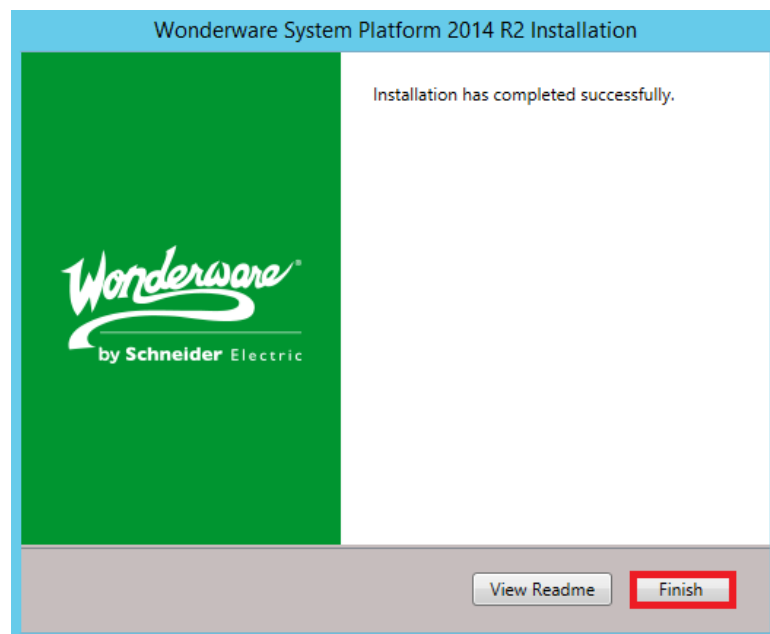
W kolejnym oknie pojawi się lista komponentów, które muszą zostać zainstalowane (m.in. MS SQL Server 2012 Express, gdy nie mamy jego pełnej wersji lub zainstalowanej wcześniej). Przyciskiem **Install Prerequisites** należy rozpocząć instalację komponentów.



Po zakończeniu instalacji, należy przejść do następnego okna naciskając przycisk **Next**.



Po wyświetleniu kolejnego okna należy rozpocząć proces instalacji oprogramowania InTouch naciskając przycisk **Install**.



Przyciskiem **Finish** należy zakończyć proces instalacji i zrestartować system operacyjny.

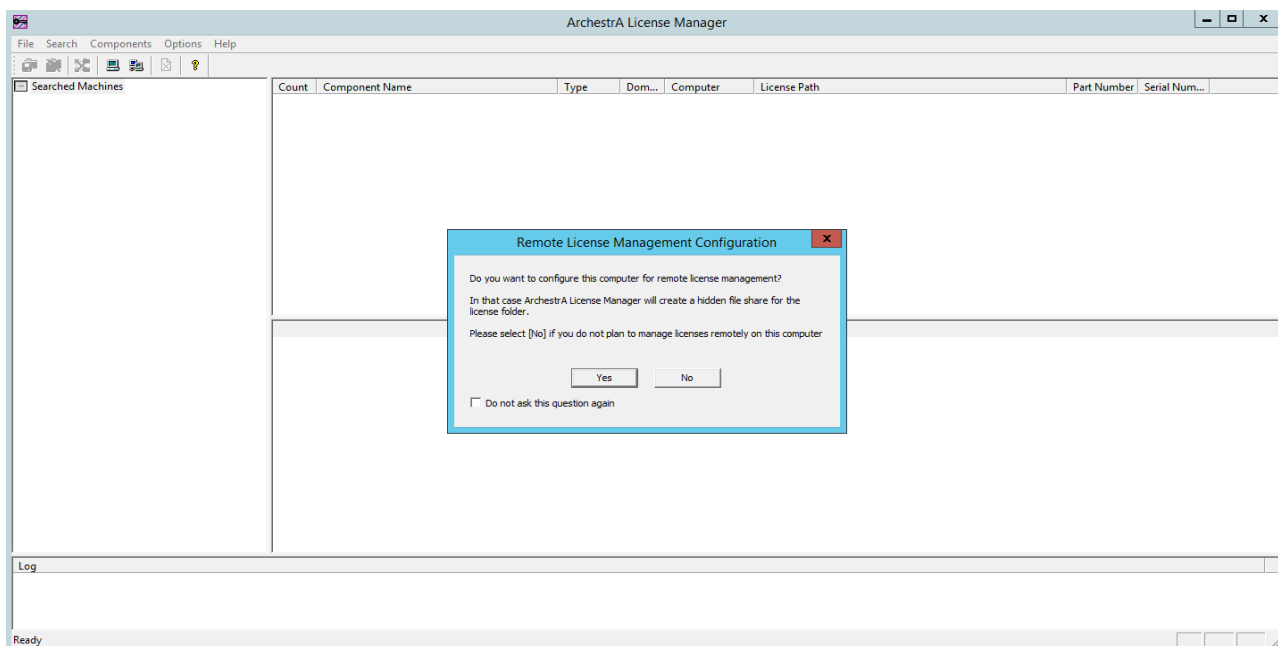
**UWAGA!** Po zainstalowaniu oprogramowania Wonderware InTouch 2014 R2 należy skonfigurować Microsoft SQL Server według Informatora Technicznego nr 149: Konfiguracja Microsoft SQL Server dla oprogramowania Wonderwar

#### Instalowanie licencji

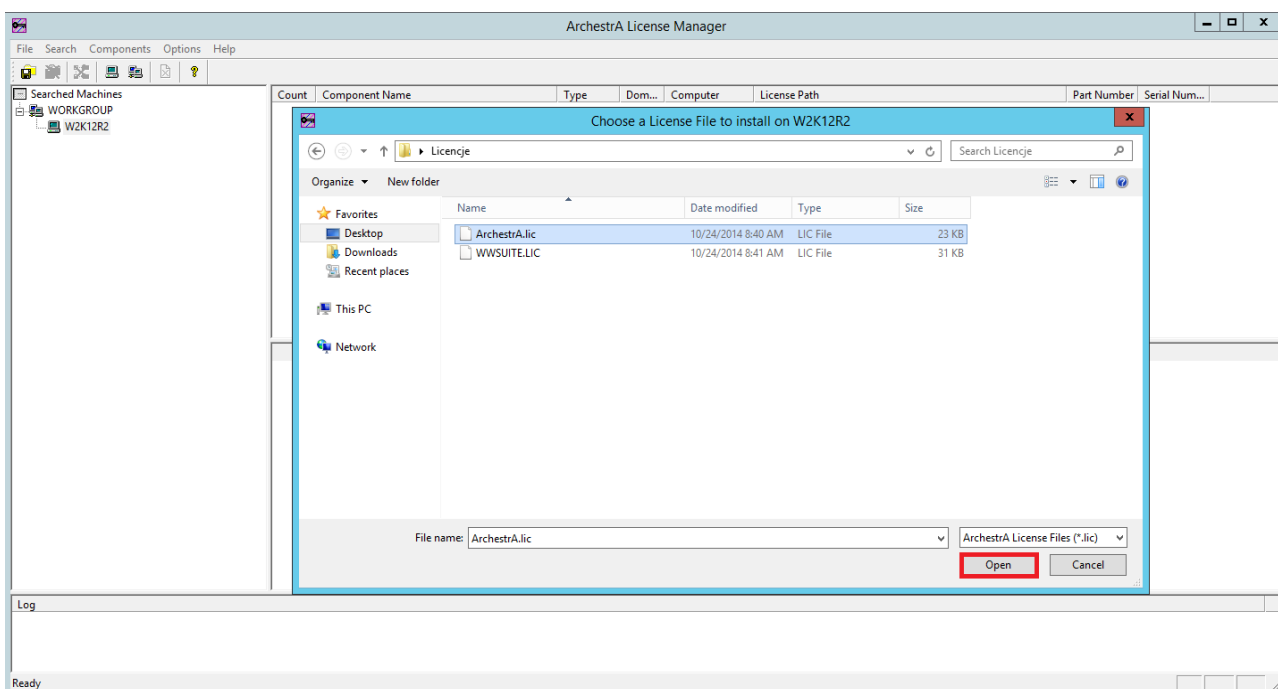
W nowym systemie licencjonowania Wonderware dostarczane są trzy pliki licencyjne:

- **WWSUITE.lic** – plik licencyjny (powiązany z poprzednim systemem licencjonowania) instalowany na komputerze lokalnym, na którym znajduje się oprogramowanie wymagające licencji z tego pliku.
- **ArchestraA.lic** – nowy plik licencyjny (powiązany z nowym systemem licencjonowania) instalowany na komputerze, na którym znajduje się oprogramowanie wymagające licencji z tego pliku.
- **ArchestraServer.lic** – nowy plik licencyjny (powiązany z nowym systemem licencjonowania) instalowany na komputerze, który pracuje jako serwer licencji i dostarcza licencje komputerom, na których znajduje się oprogramowanie wymagające licencji z tego pliku. Plik ten nie jest wykorzystywany w aplikacjach InTouch, a jedynie przez Information Server oraz w niektórych konfiguracjach aplikacji Historian Client.

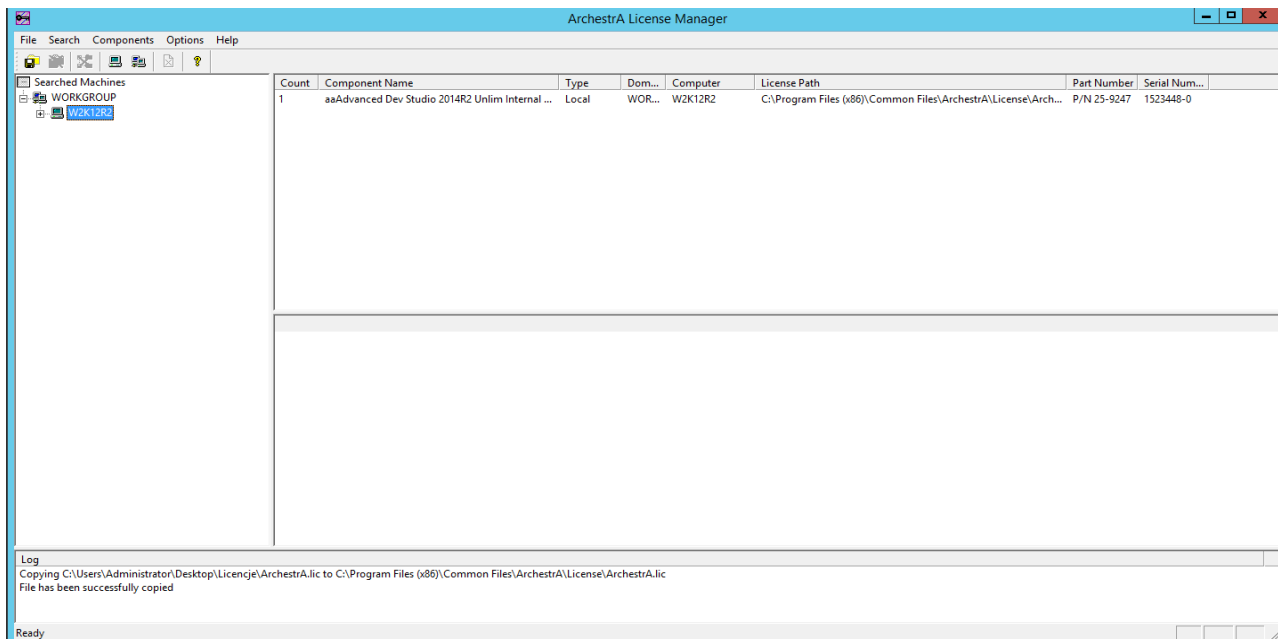
Aby zainstalować licencje dla oprogramowania wizualizacyjnego Wonderware InTouch należy uruchomić program **Archestra License Manager** z menu **Start\Programy\Invensys\License Manager**



Po uruchomieniu programu, należy zdecydować czy komputer ma być skonfigurowany do zdalnego zarządzania licencjami. Jeżeli licencja dla oprogramowania InTouch ma znajdować się na lokalnym komputerze należy wybrać **No**. Pojawi się okno programu, w którym z menu **Files** należy wybrać **Install License File**.



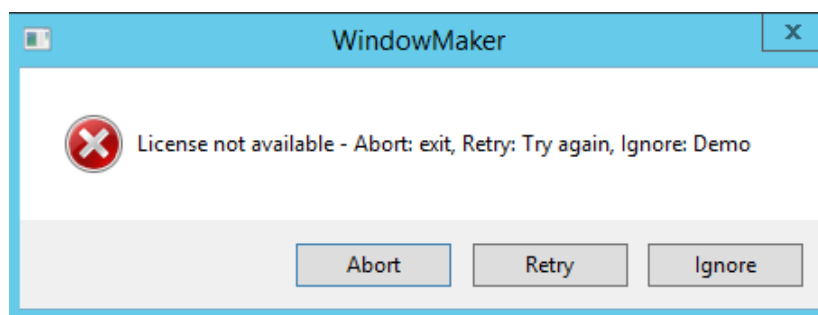
Pojawi się okno, w którym należy wskazać plik licencyjny **ArchestrA.lic** i nacisnąć **Open**.



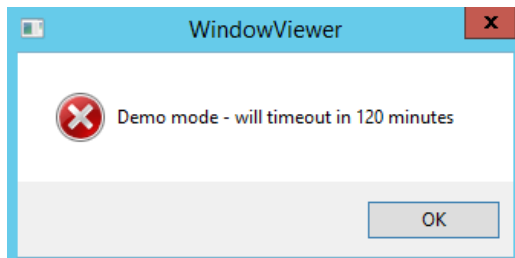
Licencja zostanie skopiowana na komputer. W programie **ArchestrA License Manager**, w oknie po prawej stronie pojawi się informacja o licencji **Component Name** oraz jej numer seryjny **Serial Number**. Program **ArchestrA License Manager** można zamknąć.

W sytuacji, gdy nie jest zainstalowana licencja, oprogramowanie InTouch może zostać uruchomione w trybie demonstracyjnym, przy czym funkcjonalność ta dotyczy tylko programów WindowMaker i WindowViewer i należy liczyć się z następującymi ograniczeniami:

- w programie WindowMaker można maksymalnie zdefiniować 32 zmienne,
- w programie WindowMaker można maksymalnie zdefiniować 32 okna,
- program WindowViewer może ciągle tzn. bez zamykania, pracować przez 120 minut. Po tym czasie, program WindowViewer zostanie automatycznie zamknięty, po czym może zostać ponownie uruchomiony



Podczas uruchamiania programu WindowMaker lub WindowViewer bez zainstalowanej licencji, a więc w trybie demonstracyjnym, pojawi się komunikat informujący o braku zainstalowanej licencji. Należy nacisnąć przycisk **Ignore**.



Po chwili pojawi się kolejny komunikat informujący o pracy w trybie demonstracyjnym. Należy nacisnąć **OK** i zostanie uruchomiony wybrany program.

**UWAGA!** Oprogramowanie ArcestrA IDE nie może zostać uruchomione w trybie demonstracyjnym. Do jego uruchomienia wymagane jest zainstalowanie licencji do projektowania aplikacji InTouch lub Platformy Systemowej Wonderware